

7 APRILIE 2021
ZIUA MONDIALĂ A
SĂNĂȚĂII

Împreună pentru o lume mai echitabilă și mai sănătoasă!

7 aprilie-12 decembrie 2021

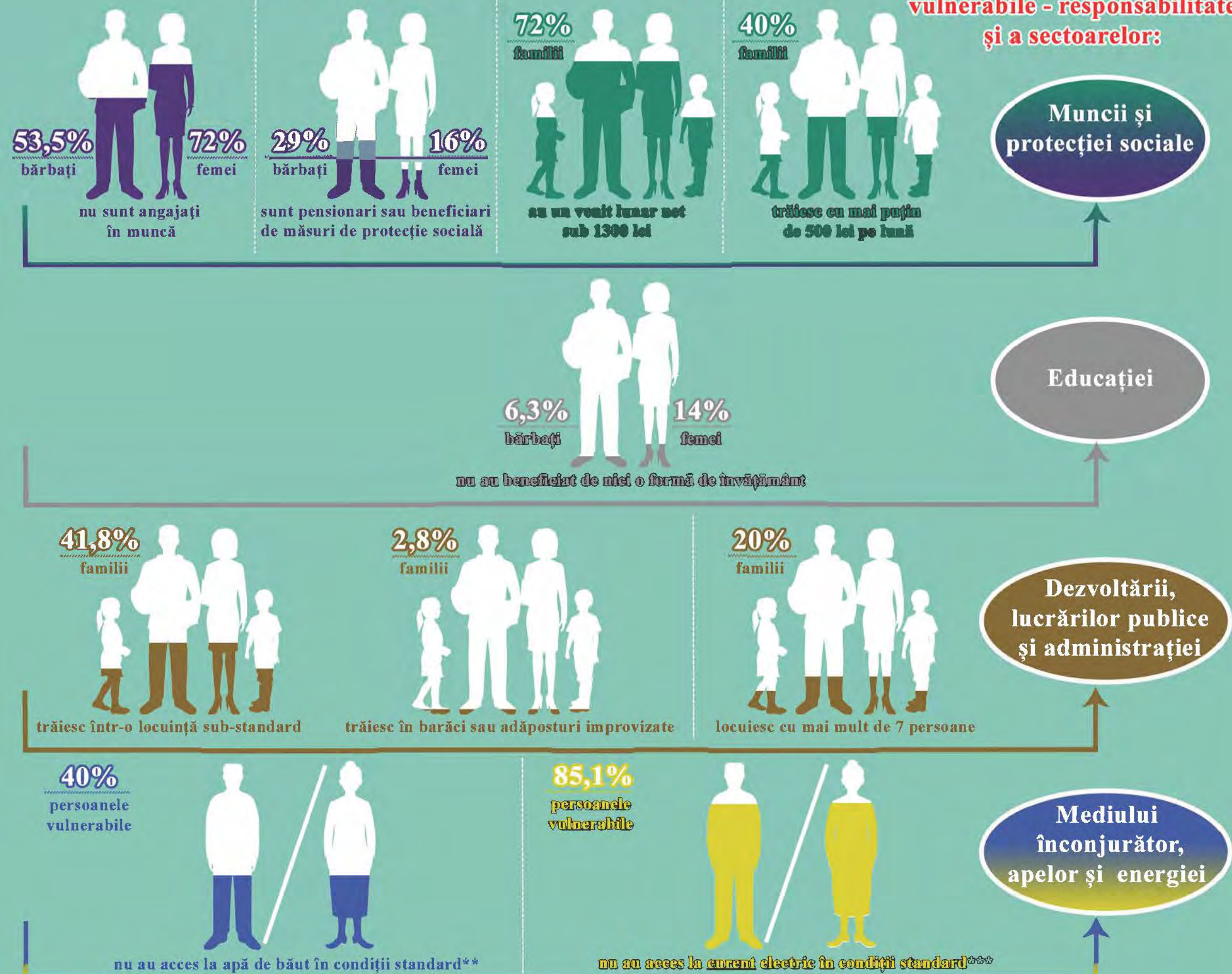
**Ministerul Sănătății - pentru sănătate
în toate politicile !**

Lipsa locului de muncă, nivelul educației, venitul, locuința, accesul la apă de băut, hrană și energie electrică, au un impact considerabil asupra sănătății, în timp ce factori precum utilizarea serviciilor medicale au adesea un impact mai mic.



1645 de persoane vulnerabile din 28 de județe*

Sănătatea persoanelor vulnerabile - responsabilitate și a sectoarelor:



* Sursa datelor: Evaluare de nevoi și comportamente la risc pentru sănătate în populația vulnerabilă-INSP: <https://insp.gov.ro/sites/cnepss/wp-content/uploads/2020/09/Raport-cercetare-populatii-vulnerabile.pdf>
* fără monitorizarea calității apei
** fără racord la rețeaua de distribuție a energiei electrice

Material realizat în cadrul subprogramului de evaluare și promovare a sănătății și educație pentru sănătate al Ministerului Sănătății - pentru distribuție gratuită medicilor de familie, asistenților medicali comunitari, mediatorilor sanitari și decidenților din primării și alte autorități publice locale

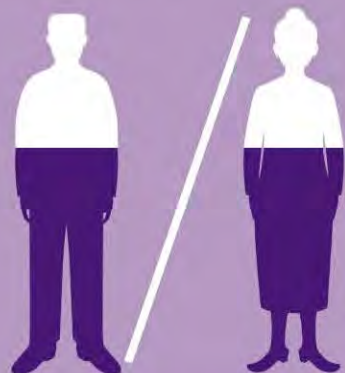
Împreună pentru o lume mai echitabilă și mai sănătoasă!

7 aprilie-12 decembrie 2021

**Să cunoaștem starea de sănătate în comunitățile vulnerabile!
Să acționăm pentru reducerea inechităților!**

ÎN 28 DE JUDEȚE DIN 1645 DE PERSOANE VULNERABILE*

59%
persoanele
vulnerabile

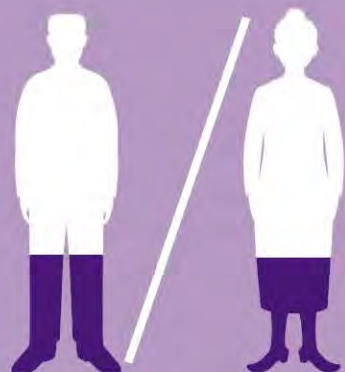


își declară starea de sănătate ca fiind
bună și foarte bună comparativ cu

70,9%
populația
generală**



31%
persoanele
vulnerabile



declară că suferă de o **boală cronică**
comparativ cu

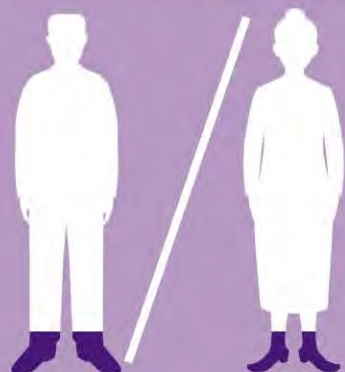
19,5%
populația
generală**



Dintre care:

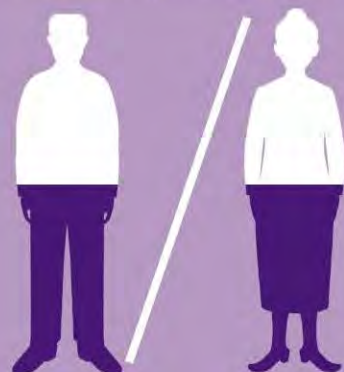
- 12% hipertensiune arterială
- 6,3% afecțiuni lombare
- 6,8% hepatită virală
- 4,2% boli ale tubului digestiv
- 3,3% afecțiuni ale zonei cervicale
- 3,2% astm bronșic
- 2,6% bronșita cronică, boală pulmonară obstructivă cronică, emfizem
- 2,6% tuberculoză

11,2%
persoanele
vulnerabile



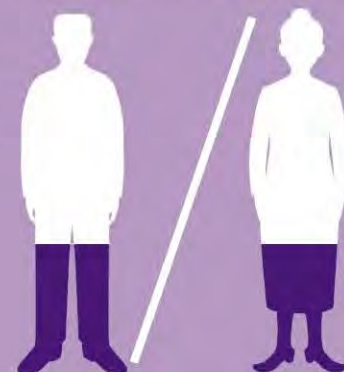
nu și-au măsurat **tensiunea arterială**
niciodată sau nu-și amintesc

50%
persoanele
vulnerabile



nu au beneficiat de determinarea
colesterolemiei niciodată sau nu-și amintesc

36,7%
persoanele
vulnerabile



nu au beneficiat de determinarea **glicemiei**
niciodată sau nu-și amintesc

Sănătatea persoanelor vulnerabile contează!

Doar împreună putem acționa pentru o comunitate mai echitabilă și mai sănătoasă
- **Acționează și tu**, pentru a reduce inechitățile în comunitățile pentru care lucrezi.

Evaluează care sunt nevoile de sănătate ale persoanelor vulnerabile din aceste comunități
- **Acționează și tu**, pentru ca persoanele din întreaga comunitate să poată beneficia de
serviciile de sănătate preventive și curative de care au nevoie.

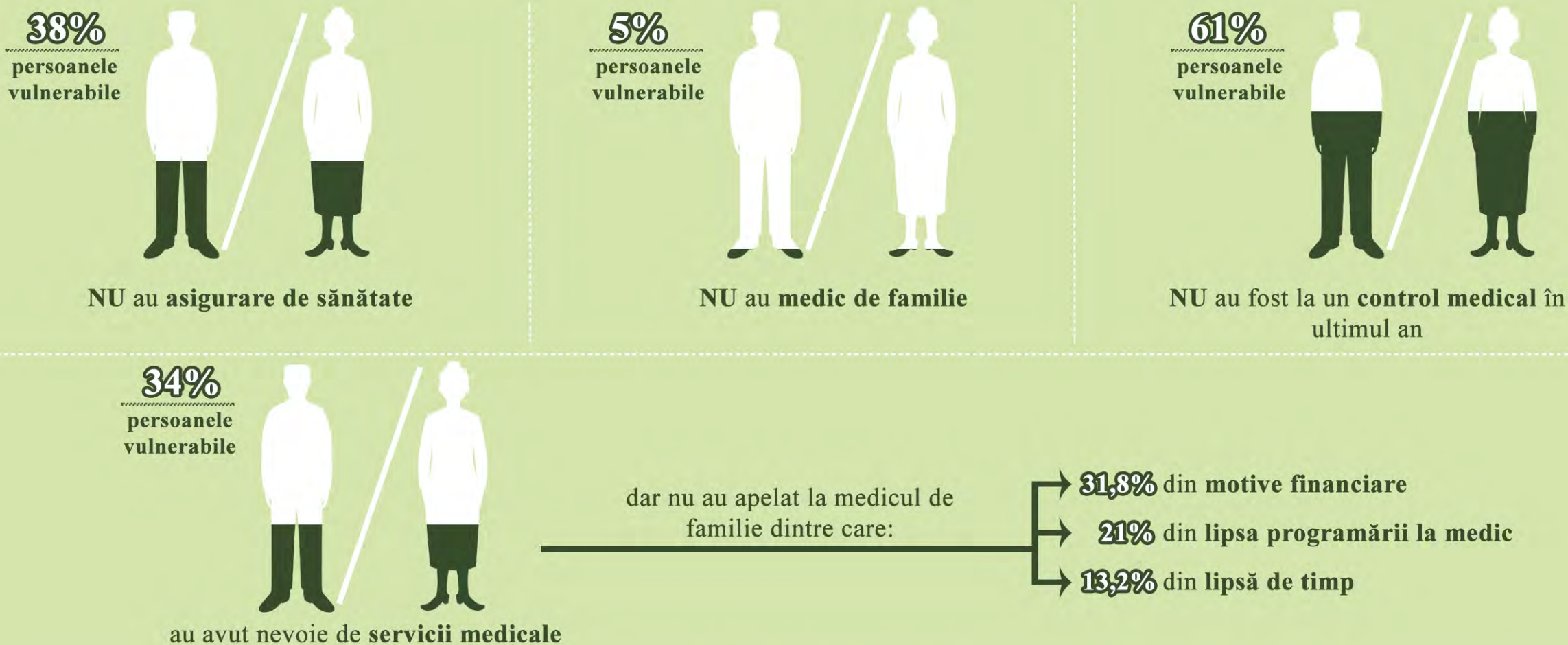
* Sursa datelor: Evaluare de nevoi și comportamente la risc pentru sănătate în populația vulnerabilă-INSP: <https://insp.gov.ro/sites/cnepss/wp-content/uploads/2020/09/Raport-cercetare-populatii-vulnerabile.pdf>

** ECHI - https://ec.europa.eu/health/indicators_data/indicators_en

Material realizat în cadrul subprogramului de evaluare și promovare a sănătății și educație pentru sănătate al Ministerului Sănătății -
pentru distribuție gratuită medicilor de familie, asistenților medicali comunitari, mediatorilor sanitari și decidenților din primării și alte autorități publice locale

Accesul la servicii de sănătate - dreptul tuturor !

ÎN 28 DE JUDEȚE DIN 1645 DE PERSOANE VULNERABILE*



Dacă s-a ivit o problemă de sănătate în familie au apelat:



**Toate persoanele vulnerabile au dreptul la ocrotirea sănătății !
Informați-le despre dreptul de a:**

- avea asigurare de sănătate
- se înscrie pe lista unui medic de familie chiar dacă nu au asigurare de sănătate
- beneficia de:
 - servicii de sănătate preventive, curative și de urgență
 - servicii de sănătate furnizate de asistenții medicali comunitari și de asistența mediatorilor sanitari
 - de servicii din programele naționale de sănătate ale Ministerului Sănătății și CNAS

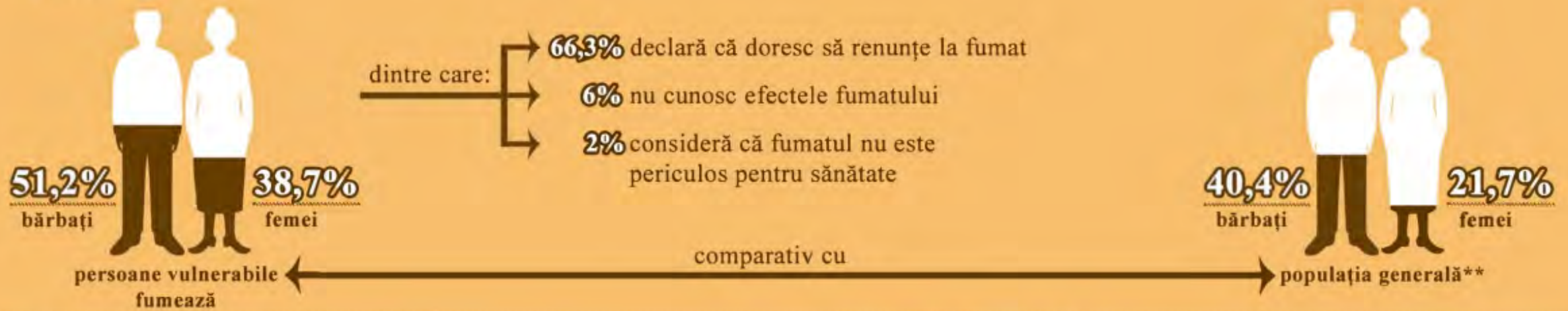
* Sursa datelor: Evaluare de nevoi și comportamente la risc pentru sănătate în populația vulnerabilă-INSP: <https://insp.gov.ro/sites/cnepss/wp-content/uploads/2020/09/Raport-cercetare-populatii-vulnerabile.pdf>

Material realizat în cadrul Campaniei „Împreună pentru o lume mai echitabilă și mai sănătoasă !”, subprogramul de evaluare și promovare a sănătății și educație pentru sănătate al Ministerului Sănătății - pentru distribuție gratuită medicilor de familie, asistenților medicali comunitari, mediatorilor sanitari și decidenților din primării și alte autorități publice locale

Să cunoaștem riscurile pentru sănătate - să știm să prevenim!

ÎN 28 DE JUDEȚE DIN 1645 DE PERSOANE VULNERABILE*

Fumatul



Consumul de alcool



Activitatea fizică



Nutriția



Riscurile pentru sănătatea persoanelor vulnerabile sunt importante !

Evaluează care sunt aceste riscuri la persoanele din comunitățile pentru care lucrezi - **Acționează și tu**, pentru ca persoanele din întreaga comunitate să poată beneficia de informare, intervenții preventive și îndrumare către serviciile de sănătate de care au nevoie.

Doar împreună putem acționa pentru o comunitate mai echitabilă și mai sănătoasă - **Acționează și tu**, pentru a reduce inechitățile în comunitățile pentru care lucrezi.

* Sursa datelor: Evaluare de nevoi și comportamente la risc pentru sănătate în populația vulnerabilă-INSP: <https://insp.gov.ro/sites/cnepss/wp-content/uploads/2020/09/Raport-cercetare-populatii-vulnerabile.pdf>

** Global Adult Tobacco Survey (GATS)- Romania 2018, <http://insp.gov.ro/sites/cnepss/wp-content/uploads/2019/09/Rezumat.pdf>

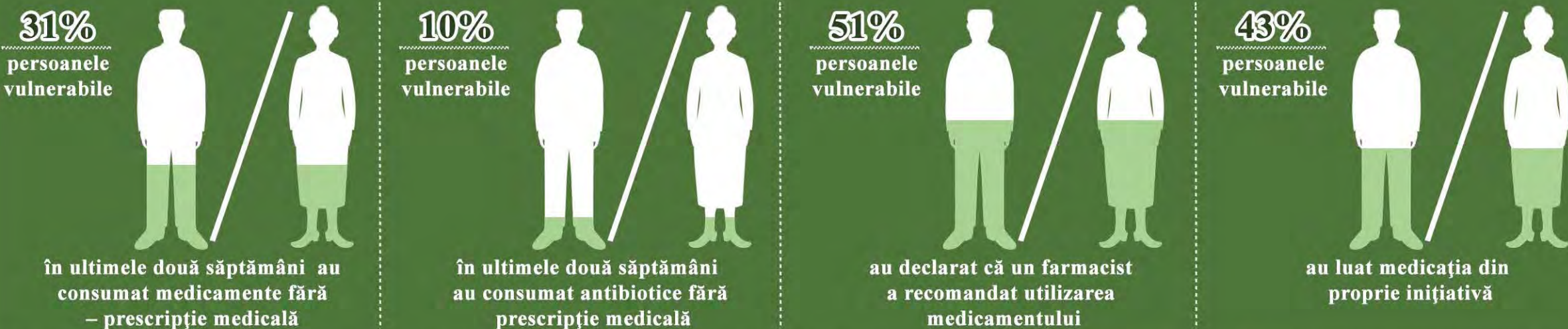
Material realizat în cadrul subprogramului de evaluare și promovare a sănătății și educație pentru sănătate al Ministerului Sănătății - pentru distribuție gratuită medicilor de familie, asistenților medicali comunitari, mediatorilor sanitari și decidenților din primării și alte autorități publice locale

Împreună pentru o lume mai echitabilă și mai sănătoasă!

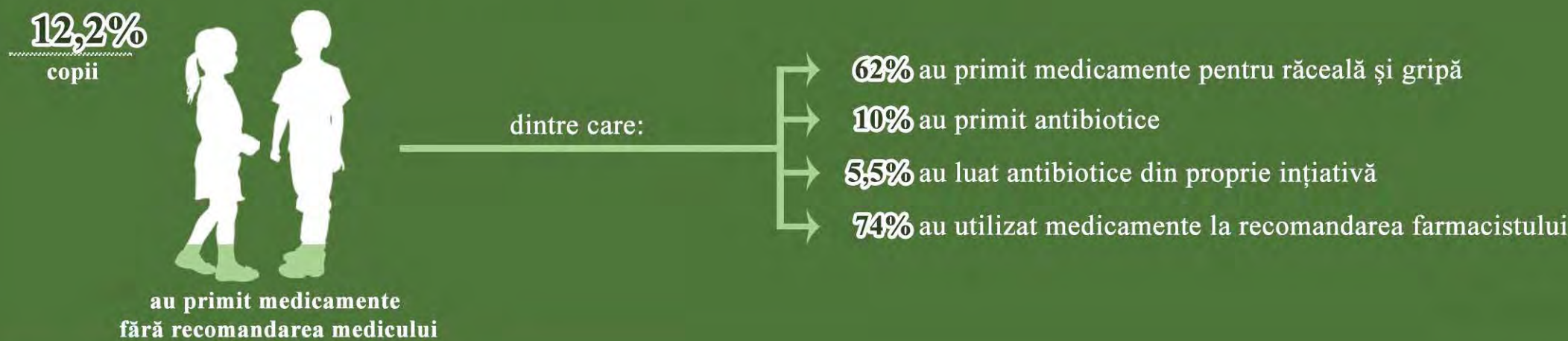
7 aprilie-12 decembrie 2021

Automedicația și consumul de antibiotice - să cunoaștem recomandările personalului medical!

ÎN 28 DE JUDEȚE DIN 1645 DE PERSOANE VULNERABILE*



ÎN 28 DE JUDEȚE DIN 1483 COPII ÎN VÂRSTĂ DE 0-18 ANI*



Utilizarea nesigură a medicamentelor afectează persoanele vulnerabile ! Informează-le despre importanța medicației la prescripția medicului și recomandărilor personalului sanitar !

- Înainte de a le prescrie, elibera sau administra medicația, verifică dacă:
 - medicația este potrivită pentru pacient
 - calea de administrare a medicamentului este corectă
 - dozele administrate sunt adecvate
 - intervalul de administrare prescris este optim.
- După prescriere și la eliberarea medicației, informează pacientul cum să își administreze corect medicamentele!

Doar împreună putem acționa pentru o comunitate mai echitabilă și mai sănătoasă -
Acționează și tu, pentru a reduce inechitățile în comunitățile pentru care lucrezi.

* Sursa datelor: Evaluare de nevoi și comportamente la risc pentru sănătate în populația vulnerabilă-INSP: <https://insp.gov.ro/sites/cnepss/wp-content/uploads/2020/09/Raport-cercetare-populatii-vulnerabile.pdf>

Material realizat în cadrul subprogramului de evaluare și promovare a sănătății și educație pentru sănătate al Ministerului Sănătății
- pentru distribuție gratuită medicilor de familie, asistenților medicali comunitari, mediatorilor sanitari și farmaciștilor.

Sănătatea femeilor – drepturi și responsabilități!

ÎN 28 DE JUDEȚE DIN 1490 DE FEMEI VULNERABILE*

52,5%
femei



dintre care:

- 25% au neglijat efectuarea controlului
- 17% s-au considerat sănătoase
- 11% nu s-au gândit
- 10% nu știu ce motive au avut

nu au efectuat un control ginecologic în afara perioadei de graviditate

57%
femei



dintre care:

- 26% declară că au neglijat
- 18% consideră că nu aveau nevoie deoarece sunt sănătoase
- 11% nu s-au gândit
- 9% se așteptau să fie informate de către personalul medical

nu au efectuat testul Babeș Papanicolau

83%
femei



dintre cele care au născut:

- 67% nu s-au prezentat la medic în primul trimestru de sarcină
- 10,4% nu au fost supravegheate deloc prenatal
- 4,8% nu au apelat la medic nici când au născut

nu și-au făcut niciodată un examen al sânilor (mamografie)

69%
femei



dintre care:

- 20% își doresc un copil
- 15% nu au resurse materiale
- 14% consideră că sunt periculoase
- 2% nu știu de unde să le procure
- 9% nu cunosc metodele contraceptive
- 15% au o restricție din partea familiei

nu utilizează o metodă de planificare familială

Toate femeile din comunitățile vulnerabile au dreptul la sănătate !

Acționează și tu, pentru ca femeile din comunitatea pentru care lucrezi să poată beneficia de informare privind sănătatea lor, inclusiv sănătatea reproducerii, intervenții preventive și îndrumare către serviciile de sănătate de care au nevoie.

Doar împreună putem acționa pentru o comunitate mai echitabilă și mai sănătoasă - **Acționează și tu**, pentru a reduce inechitățile în comunitățile pentru care lucrezi.

* Sursa datelor: Evaluare de nevoi și comportamente la risc pentru sănătate în populația vulnerabilă-INSP: <https://insp.gov.ro/sites/cnepss/wp-content/uploads/2020/09/Raport-cercetare-populatii-vulnerabile.pdf>

Material realizat în cadrul subprogramului de evaluare și promovare a sănătății și educație pentru sănătate al Ministerului Sănătății - pentru distribuție gratuită medicilor de familie, asistenților medicali comunitari, mediatorilor sanitari și decidenților din primării și alte autorități publice locale

Împreună pentru o lume mai echitabilă și mai sănătoasă!

7 aprilie-12 decembrie 2021

Sănătatea copiilor din comunitățile vulnerabile contează! Să acționăm pentru reducerea inechităților !

Lipsa școlarizării, calitatea educației, venitul, locuința, accesul la apa de băut, hrană, energie electrică și la serviciile medicale sunt factori deopotrivă majori care influențează, pe termen lung creșterea, dezvoltarea, formarea, precum și starea de sănătate a copiilor, adolescenților și a viitorilor adulți.



ÎN 28 DE JUDEȚE DINTRE

- 1493 de mame din comunități vulnerabile*

7,5%
mame

nu și-au vaccinat niciodată copiii

dintre care:

- 29,5% din teama de vaccinare
- 21,4% nu le-a invitat nimeni
- 18,8% nu au știut ce și când

- 1483 copii în vârstă de 0-18 ani

9%
copii

au boli cronice

dintre care:

- 1,2% boli metabolice și de nutriție (anemii, obezitate, subnutriție, rahitism)
- 1,1% bronșită cronică

- În 39 de județe și Municipiul București dintre 1.631.611 copii, și 271.101 dispensarizați**

16,62%
copii

au boli cronice

dintre care:

- 4,7% vicii de refracție
- 1,82% obezitate neendocrină
- 1,6% vicii de postură
- 0,73% astm bronșic
- 0,63% hipotrofia ponderală

Copiii din comunitățile vulnerabile au dreptul la sănătate !

Evaluează care sunt nevoile de sănătate ale copiilor din aceste comunități
- **Acționează și tu**, astfel încât copiii din întreaga comunitate să poată beneficia de serviciile de sănătate preventive și curative de care au nevoie

Doar împreună putem acționa pentru o comunitate mai echitabilă și mai sănătoasă
- **Acționează și tu**, pentru a reduce inechitățile în comunitățile pentru care lucrezi.

* Sursa datelor: Evaluare de nevoi și comportamente la risc pentru sănătate în populația vulnerabilă-INSP: <https://insp.gov.ro/sites/cnepss/wp-content/uploads/2020/09/Raport-cercetare-populatii-vulnerabile.pdf>

** Evaluarea morbidității cronice prin dispensarizare în colectivitățile de copii și tineri – Raport național 2019

Material realizat în cadrul subprogramului de evaluare și promovare a sănătății și educație pentru sănătate al Ministerului Sănătății - pentru distribuție gratuită medicilor de familie, asistenților medicali comunitari, mediatorilor sanitari, cadrelor medicale școlare și decidenților din primării și alte autorități publice locale

NOIEMBRIE 2021

Împreună pentru o lume mai echitabilă și mai sănătoasă!

7 aprilie-12 decembrie 2021

Persoanele din comunitățile vulnerabile au dreptul la sănătate.
Să acționăm pentru reducerea inechităților !

Ai dreptul la sănătate! Ai dreptul să fii pe lista unui medic!



Material realizat în cadrul subprogramului de evaluare și promovare a sănătății și educație pentru sănătate al Ministerului Sănătății
- pentru distribuție gratuită persoanelor din comunitățile vulnerabile



CNEPSS

CENTRUL NAȚIONAL DE EVALUARE
ȘI PROMOVAREA STĂRII DE SĂNĂTATE

APRILIE-DECEMBRIE
2021

Împreună pentru o lume mai echitabilă și mai sănătoasă!

7 aprilie-12 decembrie 2021

Analiză de situație

pentru

Campania IEC

ocazionată de

Ziua Mondială a Sănătății,

7 aprilie 2021

**Împreună pentru o lume mai echitabilă și mai
sănătoasă!**



MINISTERUL SĂNĂȚII



INSTITUTUL NAȚIONAL
DE SĂNĂȚATE PUBLICĂ



CENTRUL NAȚIONAL DE EVALUARE
ȘI PROMOVAREA STĂRII DE SĂNĂȚATE

Campania IEC ocazionată de Ziua Mondială a Sănătății, 7 aprilie 2021, derulată în România sub sloganul **Împreună pentru o lume mai echitabilă și mai sănătoasă!**, va fi implementată pe durata a opt luni (7 aprilie -12 decembrie 2021) și are scopul de creștere a gradului de conștientizare, promovare publică, implicare a factorilor de decizie guvernamentali și creare de parteneriate pentru a aborda inechitățile în materie de sănătate.

Obiectivele campaniei vizează:

Creșterea nivelului de informare cu privire la:

1. Determinanții sociali ai stării de sănătate ai populației vulnerabile (aprilie)
2. Starea de sănătate și percepția acesteia în rândul populației vulnerabile comparativ cu populația generală (mai)
3. Problematika asigurării accesului la servicii pentru populația vulnerabilă (iunie)
4. Comportamentele cu risc pentru sănătate în rândul populației vulnerabile (iulie)
5. Automedicația și consumul de antibiotice la populația vulnerabilă (august)
6. Starea de sănătate a femeilor din comunitățile vulnerabile, inclusiv sănătatea reproducerii (septembrie)
7. Starea de sănătate a copiilor în comunitățile vulnerabile (octombrie)
8. Drepturile la sănătate și la servicii de sănătate ale populației vulnerabile (noiembrie)

Mesajele și materialele campaniei au fost elaborate pe baza evidențelor cuprinse în:

1. Cercetarea Evaluare de nevoi și comportamente la risc pentru sănătate în populația vulnerabilă, <https://insp.gov.ro/sites/cnepss/wp-content/uploads/2020/09/Raport-cercetare-populatii-vulnerabile.pdf>
2. Evaluarea morbidității cronice prin dispensarizare în colectivitățile de copii și tineri – Raport național 2019 - <https://insp.gov.ro/sites/cnepss/wp-content/uploads/2020/04/SINTEZA-DISPENSARIZARE-2019.pdf>

